



**REUNION GOLD ANNONCE UN IMPORTANT PROLONGEMENT EN PROFONDEUR DE LA
MINÉRALISATION EN OR À OKO OUEST,
DONT 3,68 g/t Au SUR 71,15 m JUSQU'À UNE PROFONDEUR DE 575 m**

- **Le sondage D22-112 a recoupé 3,68 g/t Au sur 71,15 m à une profondeur verticale de 575 m.**
- **Le sondage D22-93 a recoupé 2,78 g/t Au sur 110,0 m.**
- **Des sondages à forte teneur dans le bloc 5, de 16,74 g/t Au sur 9,75 m, et dans le bloc 1, de 61,44 g/t Au sur 3,1 m.**

Longueuil (Québec), le 13 juin 2022 – Reunion Gold Corporation (TSX-V : RGD, OTCQB : RGDF) (la « Société ») est heureuse d'annoncer de nouveaux résultats de forage de sa campagne de forage en cours au projet Oko Ouest (Guyana). Les résultats comprennent un important prolongement de la minéralisation en or en profondeur dans le sondage D22-112 et l'annonce de deux des meilleurs sondages à ce jour dans le profil de teneurs et d'intervalles du projet (D22-112, D22-93). Les faits saillants du présent communiqué sur les sondages sont présentés au tableau 1 ci-dessous ainsi que dans les cartes aux figures 1 à 7.

Le sondage D22-112 (le sondage « du président ») a validé le prolongement en profondeur de la zone Kairuni dans le bloc 4, avec une intersection notable de 3,68 grammes d'or par tonne (« g/t Au ») sur 71,15 m jusqu'à une profondeur verticale de 575 m. Cela constitue un prolongement de 226 m par rapport au précédent sondage le plus profond, D22-63, qui avait produit 1,5 g/t Au sur 67,3 m jusqu'à une profondeur verticale de 349 m. La zone minéralisée dans le sondage D22-112 comprend des unités interstratifiées des roches sédimentaires clastiques et volcanoclastiques associées à la minéralisation en or dans la zone Kairuni. Parmi les autres teneurs composites notables issues de la zone minéralisée dans le sondage D22-112, mentionnons 4,06 g/t Au sur 37,15 m, 3,80 g/t Au sur 21,75 m et 1,32 g/t Au sur 15,70 m. La longueur totale des composites dans la zone minéralisée, en excluant les intervalles non minéralisés, est d'environ 134 m. Ce sondage constitue également un des meilleurs sondages rapportés à ce jour pour ce qui est de sa teneur, sa longueur et sa profondeur verticale.

Le sondage D22-93 dans le bloc 4 a recoupé 2,78 g/t Au sur 110,0 m, y compris 26,18 g/t Au sur 4,0 m. Ce sondage constitue aussi un des meilleurs sondages rapportés à ce jour à Oko Ouest, qui démontre à la fois une bonne longueur d'intersection et de fortes teneurs. Il convient aussi de mentionner les résultats de deux sondages à forte teneur à l'extérieur du bloc 4, qui ont produit des intersections à forte teneur. Il s'agit de D22-97 du bloc 5, qui a produit 16,74 g/t Au sur 9,75 m, et D22-105 du bloc 1, qui a produit 61,44 g/t Au sur 3,1 m. Les zones minéralisées dans les sondages D22-97 et D22-105 sont inhabituelles en cela qu'elles sont situées dans l'éponte inférieure granitique et pourraient représenter une zone minéralisée jusqu'ici inconnue. La prochaine phase de forage mettra l'accent sur la validation de la zone Kairuni à l'extérieur du bloc 4.

Tableau 1. Intersections de sondages composites notables (voir la remarque au bas du tableau)

Sondage	Bloc d'exploration	De (m)	À (m)	Longueur (m)	Teneur en or (g/t)
D22-112	4	452,40	481,00	28,60	0,96
<i>Incluant</i>		452,40	468,00	15,60	1,31
		490,50	506,20	15,70	1,32
		515,00	586,15	71,15	3,68
<i>Incluant</i>		515,00	522,00	7,00	4,01

<i>et</i>		525,00	546,75	21,75	3,80
<i>et</i>		549,00	586,15	37,15	4,06
D22-93	4	66,00	176,00	110,00	2,78
<i>Incluant</i>		66,00	85,00	19,00	2,59
<i>et</i>		89,00	93,00	4,00	26,18
<i>et</i>		140,10	156,00	15,90	3,21
<i>et</i>		160,00	176,00	16,00	2,88
D22-96	4	163,70	221,40	57,70	4,06
D22-97	5	98,25	108,00	9,75	16,74
D22-105	1	150,90	154,00	3,10	61,44
D22-99	4	12,00	50,00	38,00	3,56
D22-87	4	56,00	134,00	78,00	1,63
D22-52A	4	173,00	191,00	18,00	5,19
D22-95	4	39,78	45,44	5,66	9,44
D22-91	4	140,00	183,00	43,00	1,69

Remarque : Une liste exhaustive des données sur les teneurs composites présentées (qui décrit notamment la méthode de calcul) est affichée sur le site web de la Société.

Reunion Gold ajoute une autre foreuse au diamant pour accélérer le rythme de sa campagne de forage

Étant donné le succès soutenu de sa campagne de forage en cours à Oko Ouest, la Société a ajouté une foreuse au diamant de Major Drilling, pour un total de cinq foreuses, dont quatre au diamant et une à circulation inverse (CI). Cette nouvelle foreuse a pour but d'accroître le rythme des travaux de forage et de rehausser la capacité de la Société de forer des sondages plus profonds. La Société élargit en outre sa flotte de véhicules lourds pour l'adapter à l'ajout de la foreuse au diamant et le redémarrage, après une courte pause, de la foreuse par circulation inverse qui sera utilisée principalement pour des forages exploratoires.

Avancées au projet Oko Ouest

En plus de sa campagne d'exploration, la Société a divers autres programmes en place pour faire avancer le projet, dont un levé lidar, de nouveaux essais métallurgiques et des études environnementales de référence. Un levé lidar a récemment été réalisé sur le secteur du projet. La Société a aussi confirmé, de concert avec son consultant G Services Miniers, la répartition spatiale de l'échantillonnage pour les essais métallurgiques. La Société a mandaté Environmental Resources Management pour commencer des études environnementales de référence pour le projet.

Campagne d'exploration

La Société continue d'œuvrer vers l'atteinte de son objectif d'environ 13 000 m de forage supplémentaires d'ici août 2022 en vue d'une première estimation des ressources (PEM), qui se veut un rapport d'étape sur la nature et l'ampleur des ressources à ce jour dans les limites d'une fosse conceptuelle. La PEM servira également à la conception de la prochaine phase de forage dans la zone Kairuni, notamment en ce qui concerne la profondeur des sondages futurs. D'un point de vue stratégique, la Société prévoit poursuivre les travaux de forage de la zone Kairuni après la publication de la PEM.

En plus des forages dans la zone Kairuni, des travaux d'exploration sont en cours dans la zone Takutu, qui représente les 3,5 km les plus au sud de la zone de cisaillement qui renferme aussi la minéralisation de la zone Kairuni. La zone Takutu renferme aussi des anomalies géochimiques d'or dans le sol et est attenante à des secteurs d'exploitation d'or alluvionnaire situés en aval. La cartographie de la zone Takutu confirme la continuité du contact cisailé entre l'unité de roches granitoïdes à l'est et la séquence de sédiments contenant la

minéralisation aurifère. Des cisaillements minéralisés le long de ce contact ont également été cernés et leur échantillonnage est en cours. Une fois la cartographie détaillée et l'échantillonnage de la zone Takutu terminés, la Société prévoit lancer une campagne de travaux de tranchées ou de forage exploratoire par CI.

Échantillonnage, analyses et gestion des données

La Société a calculé les teneurs d'échantillons de forage composites en utilisant une longueur minimum de 2 m, une teneur de coupure de 0,3 g/t et une longueur maximum des stériles internes allant jusqu'à 7 m. Les teneurs en or sont non plafonnées et les longueurs d'intersections minéralisées ne sont pas nécessairement des épaisseurs vraies. Tous les résultats de forage et données de sondage sont affichés sur le site web de la Société. Les échantillons de forage au diamant consistent en des demi-carottes de calibre HQ ou NQ prélevées de manière continue à intervalles réguliers de 1,4 m en moyenne, mises en sac et étiquetées à la carothèque du site. Les échantillons de forage par circulation inverse sont obtenus à l'aide d'un diviseur rotatif fixé à un marteau perforateur Metzke, pesés, mis en sac et étiquetés au site de forage. Les échantillons sont expédiés au laboratoire agréé d'Actlabs à Georgetown (Guyana), en respectant les meilleures pratiques de chaîne de possession. Au laboratoire, les échantillons sont séchés, broyés jusqu'à ce que 80 % passe par un tamis de 2 mm, divisés en sous-échantillons de 250 g dans un échantillonneur à riffles et pulvérisés jusqu'à ce que 95 % passe par un tamis de 105 µ. Des analyses pyrognostiques par absorption atomique sont réalisées sur des portions de 50 g des matériaux pulvérisés. Les échantillons dont les analyses initiales donnent des teneurs supérieures à 3 000 ppb Au sont analysés à nouveau avec finition gravimétrique. Les échantillons contenant de l'or visible sont analysés par une méthode de tamisage métallique sur 1 kg de puple. Des matériaux de référence certifiés et des blancs sont insérés dans une proportion de 5 % des échantillons expédiés au laboratoire. Des répliqués de terrain et des répliqués de pulpes d'arbitrage sont aussi produits pour 5 % des échantillons. Les pulpes d'arbitrage sont analysées au laboratoire agréé MSALabs à Georgetown. L'AQ/CQ des données analytiques est réalisée avec le logiciel acQuire, et la gestion de ces données est assurée par un consultant indépendant.

Personne qualifiée

L'information technique contenue dans le présent communiqué a été examinée et approuvée par Carlos H. Bertoni, géol., chef de la direction intérimaire de la Société. M. Bertoni est une personne qualifiée aux termes du *Règlement 43-101*.

Mise en garde concernant les énoncés prospectifs

Le présent communiqué contient certains renseignements ou énoncés prospectifs au sens des lois sur les valeurs mobilières pertinentes (collectivement, les « énoncés prospectifs »). Les énoncés et renseignements qui ne sont pas des faits historiques constituent des énoncés prospectifs. Les énoncés prospectifs se reconnaissent souvent, mais pas toujours, à l'emploi de termes prospectifs tels que « s'attend à », « anticipe », « croit », « prévoit », « estime », « potentiel », « possible » ou des expressions semblables, ou des énoncés selon lesquels certains événements, conditions ou résultats « peuvent », « pourraient » « pourront » se produire ou être atteints. Les énoncés prospectifs et les hypothèses s'y rapportant sont associés à différents risques connus et inconnus, incertitudes et autres facteurs qui sont hors du contrôle de la Société. Les énoncés prospectifs dans le présent communiqué comprennent des énoncés concernant l'achèvement de campagnes de travaux de forage ou d'autres campagnes d'exploration, la minéralisation potentielle, des résultats d'exploration et de forage et des croyances, plans, attentes ou intentions de la Société. L'exploration minérale est une activité très spéculative caractérisée par un certain nombre de risques importants que même une combinaison soigneuse d'évaluation, d'expérience et de connaissances ne peut éliminer. Le lecteur peut se reporter à la plus récente analyse annuelle par la direction de la Société pour une description de ces risques.

Les énoncés prospectifs contenus dans le présent communiqué sont établis en date de ce dernier. Bien que la Société estime que les hypothèses et facteurs employés dans la préparation des énoncés prospectifs dans le présent communiqué sont raisonnables, les lecteurs ne doivent pas se fier indûment à ces énoncés. La Société n'assume aucune obligation de publier des mises à jour ou de réviser quelque énoncé prospectif que ce soit dans la foulée de nouveaux renseignements ou d'événements futurs, ou pour d'autres raisons, sauf si des lois l'exigent.

La Bourse de croissance TSX et son fournisseur de services de réglementation (comme ce terme est défini dans les politiques de la Bourse de croissance TSX) n'assument aucune responsabilité quant à l'adéquation ou l'exactitude du présent communiqué.

Au sujet de Reunion Gold Corporation

Reunion Gold Corporation est une société d'exploration aurifère de premier plan dans le bouclier guyanais, en Amérique du Sud, détenant un portefeuille de projets au Guyana, au Suriname et en Guyane française. En 2021, la Société a fait une nouvelle découverte aurifère intéressante à son projet Oko Ouest au Guyana où, à ce jour, elle a délimité une minéralisation aurifère sur 2 500 m en surface et jusqu'à une profondeur de 575 m dans la zone Kairuni. Le gisement semble se prêter à l'exploitation à ciel ouvert, présentant un solide profil de teneurs et des caractéristiques métallurgiques initiales favorables. Les actions ordinaires de la Société sont inscrites à la Bourse de croissance TSX sous le symbole « RGD » et se négocient sur l'OTCQB sous le symbole « RGDFF ».

Plus d'information sur la Société est disponible sur le site de SEDAR (www.sedar.com) et sur le site web de la société (www.reuniongold.com). La Société a présentement 828,9 millions d'actions ordinaires émises et en circulation.

Pour plus d'information, veuillez communiquer avec :

REUNION GOLD CORPORATION

Carlos H. Bertoni, chef de la direction intérimaire ou

Doug Flegg, conseiller, expansion des affaires

Téléphone : +1 450 677 2585

Courriel : info@reuniongold.com

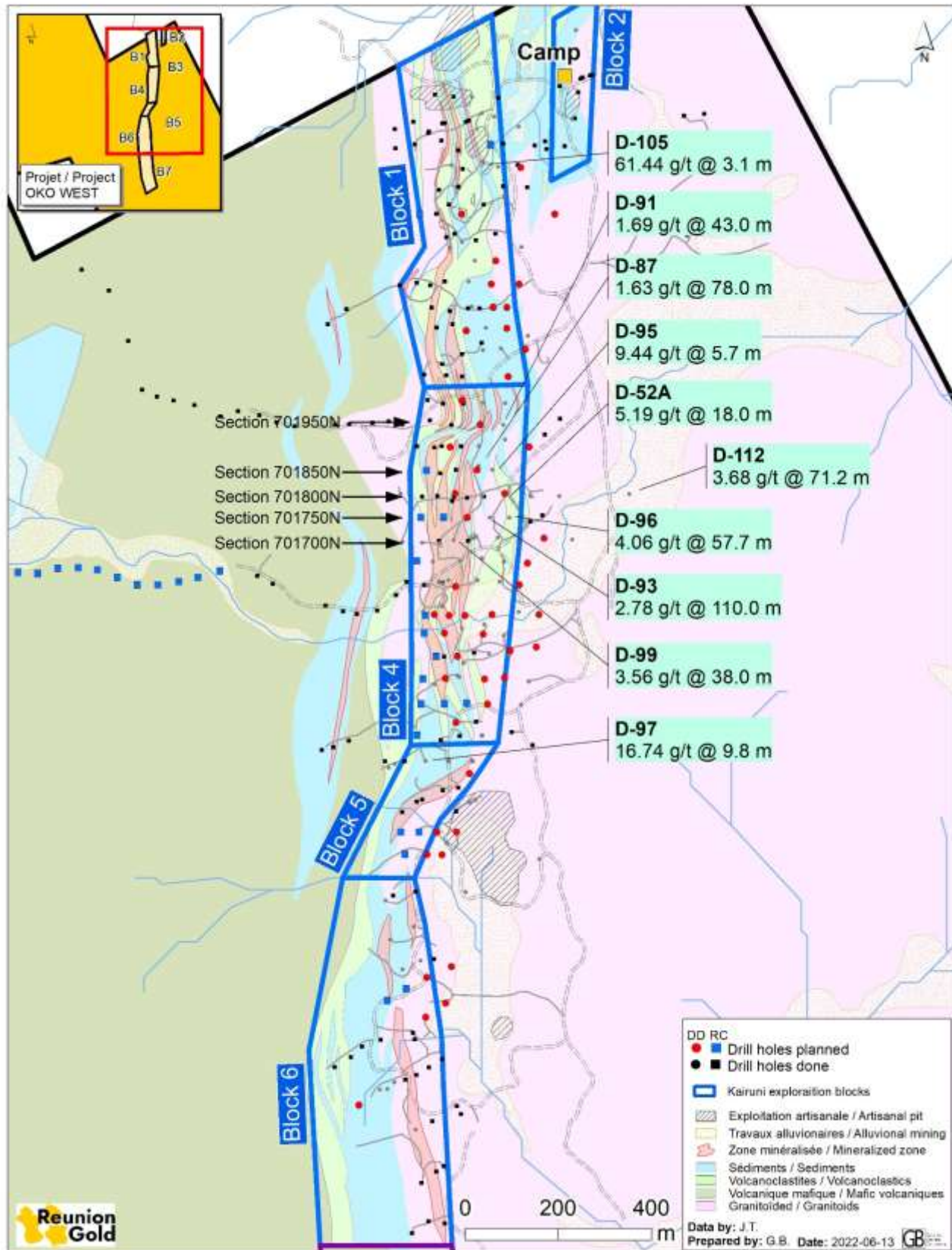


Figure 1 : Carte de la géologie schématique, des blocs d'exploration, des zones minéralisées, de la campagne de forage et des sondages mentionnés dans le présent communiqué.

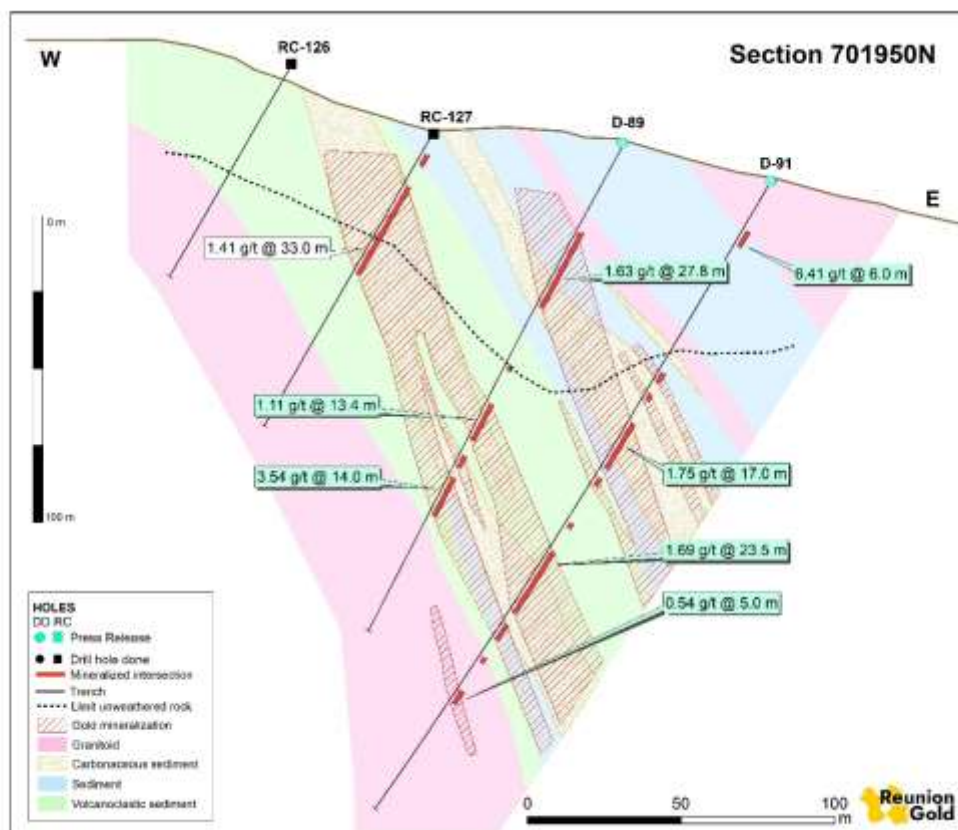


Figure 2 : Coupe géologique le long de 701950N montrant les intervalles minéralisés pour les sondages au diamant 89 et 91.

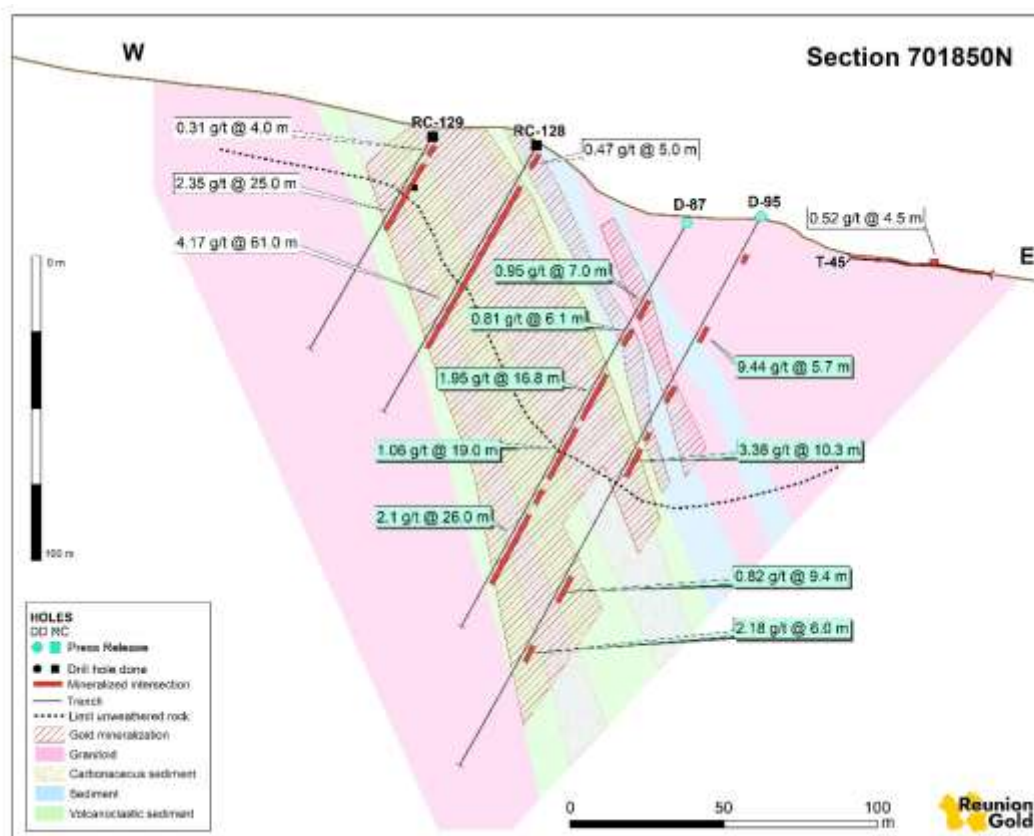


Figure 3 : Coupe géologique le long de 701850N montrant les intervalles minéralisés pour les sondages au diamant 87 et 95.

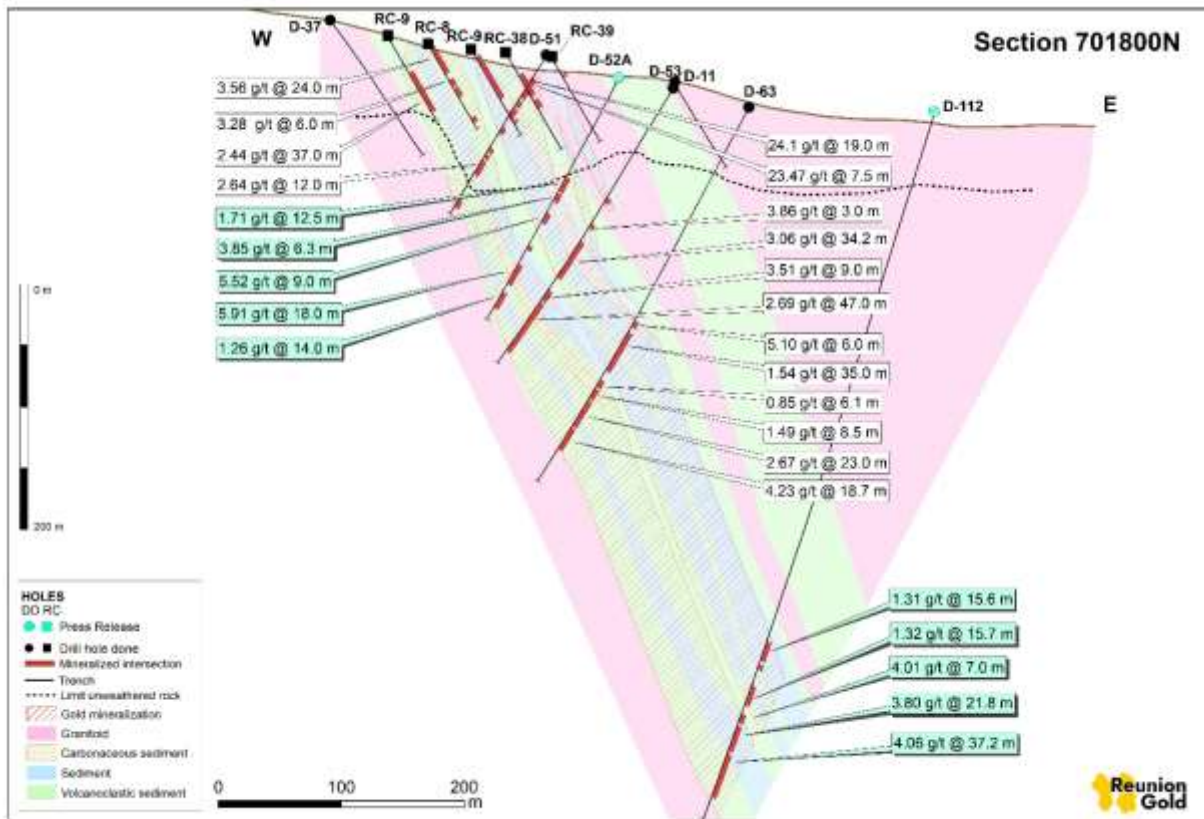


Figure 4 : Coupe géologique le long de 701800N montrant les intervalles minéralisés pour le sondage au diamant 112 et l'intersection minéralisée à une profondeur verticale de 575 m.

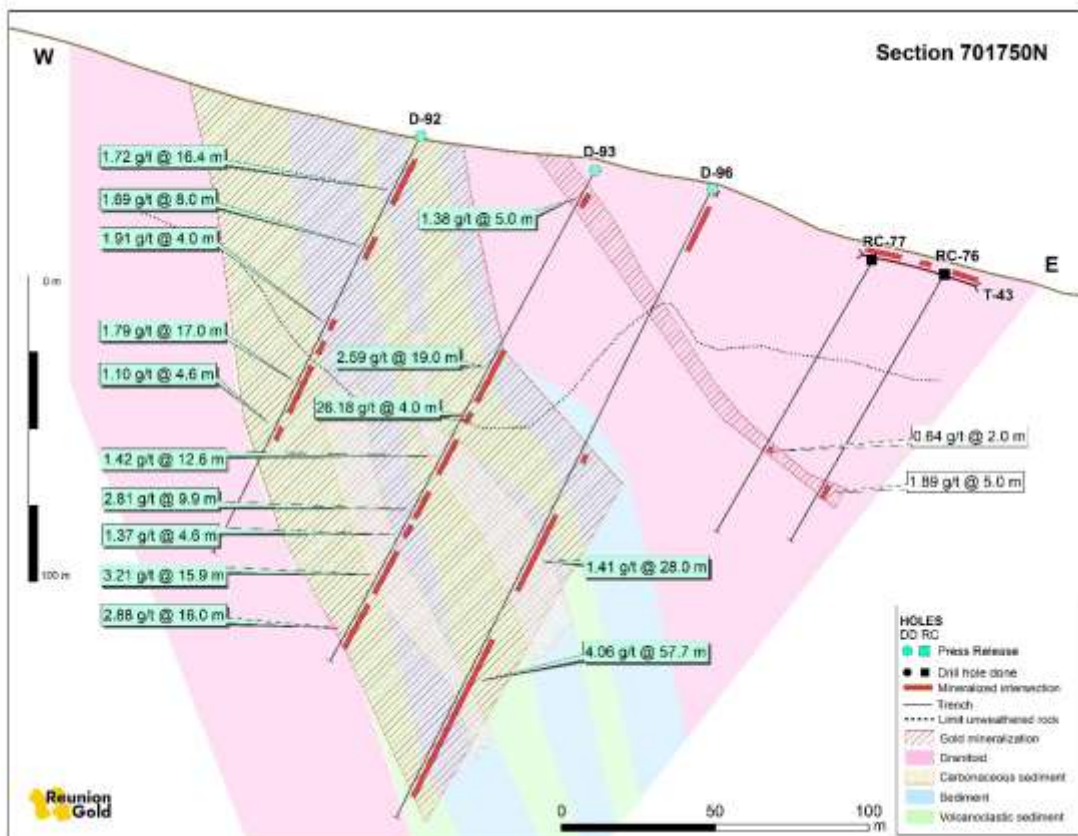


Figure 5 : Coupe géologique le long de 701750N montrant les intervalles minéralisés pour les sondages au diamant 92, 93 et 96.

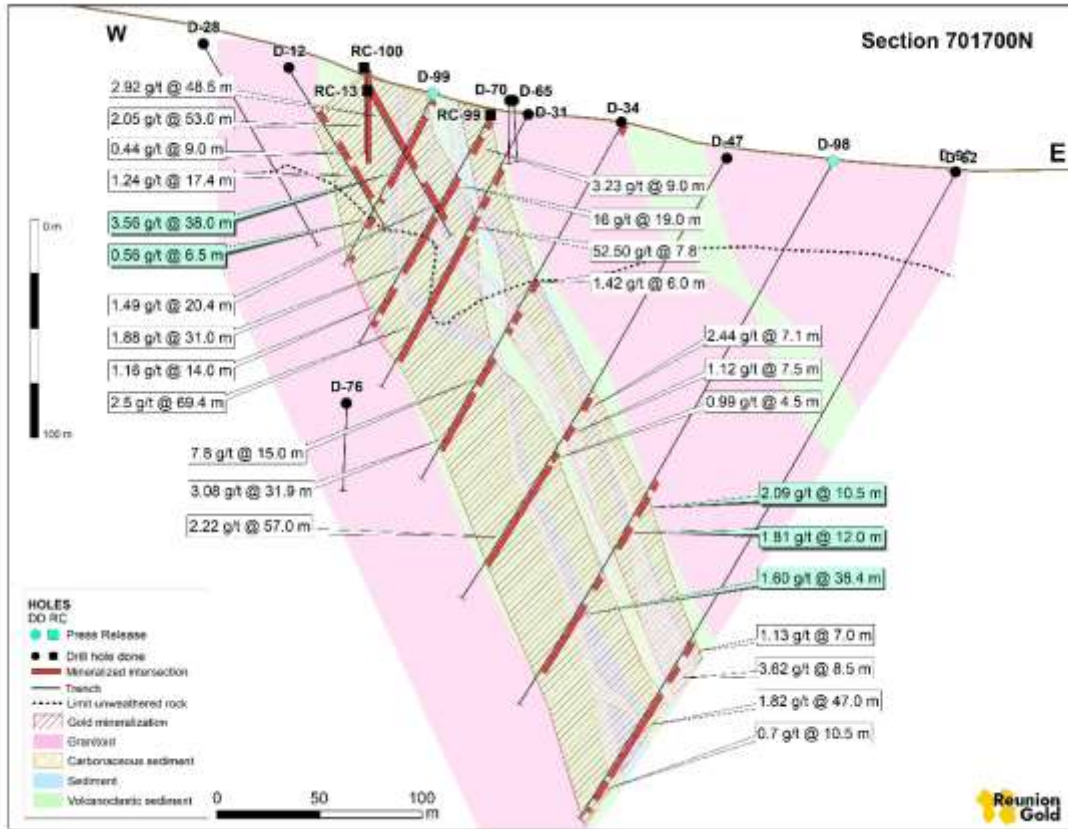


Figure 6 : Coupe géologique le long de 701700N montrant les intervalles minéralisés pour les sondages au diamant 98 et 99.

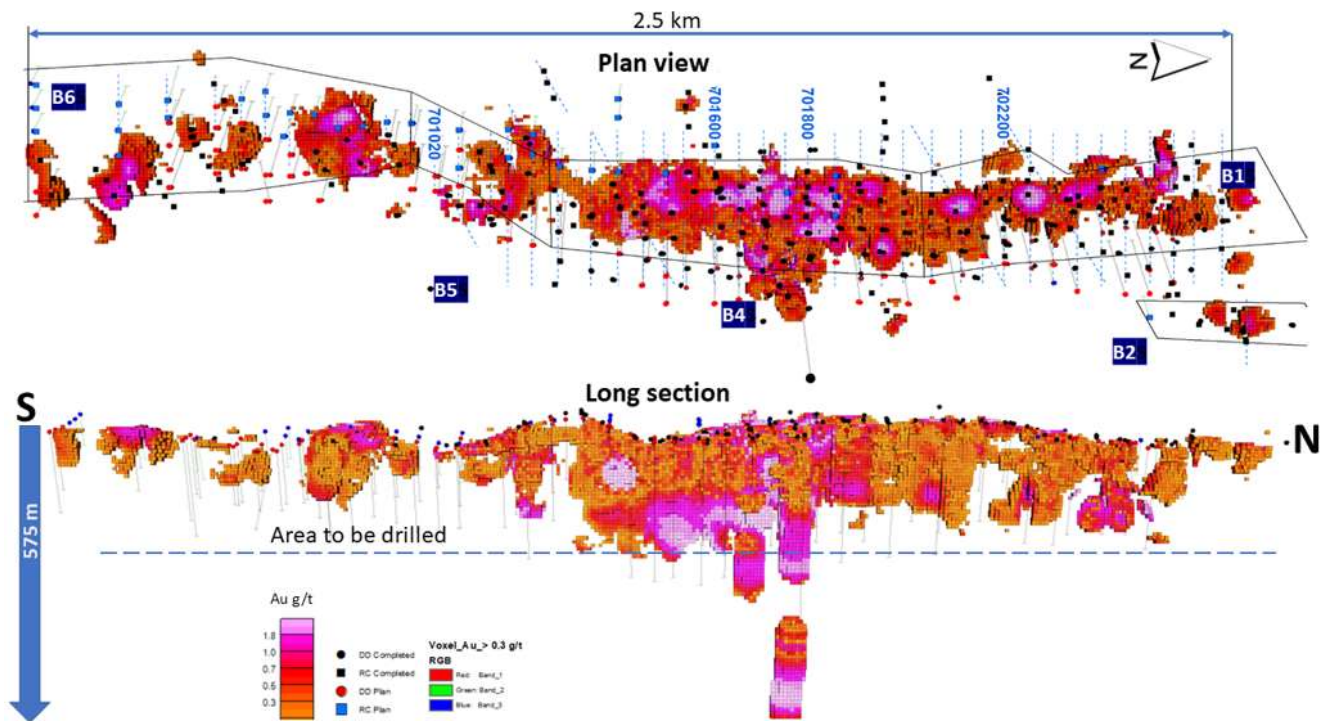


Figure 7 : Carte et coupe longitudinale (vue vers l'ouest) du modèle à voxels des blocs de teneurs en or (g/t) étant donné une teneur de coupure de 0,3 g/t et des blocs de 8 m sur 8 m. Les points rouges indiquent les sondages au diamant prévus et les carrés bleus indiquent les sondages par circulation inverse prévus.